



Folkhälsomyndigheten

Veckorapport om covid-19, vecka 17

Denna rapport publicerades den 7 maj 2021 och redovisar läget för covid-19 till och med vecka 17 (26 april – 2 maj 2021).

Rapporten har från och med denna vecka ett nytt format och består av tre delar: en sammanfattande bedömning av läget i Sverige, en tabell- och figursamling samt en samling länkar till mer information.

Läget i Sverige

Antalet bekräftade fall av covid-19 nationellt minskade något mellan vecka 16 och 17, men minskningstakten var lägre än föregående vecka. Samtidigt ser vi att antalet nyinlagda patienter inom intensivvården och beläggningen inom sjukvården har fortsatt att avta. Detta kan vara ett tecken på att andelen av fallen som blir svårt sjuka minskar, som en effekt av den ökande vaccinationstäckningen. Spridningen av covid-19 är fortsatt hög och situationen i sjukvården är ansträngd.

Under vecka 17 rapporterades nästan 35 400 bekräftade fall av covid-19 i Sverige, vilket är något färre jämfört med vecka 16 då cirka 36 000 fall rapporterades. Drygt 336 000 individer provtogs vecka 17, vilket är det högsta antalet hittills under pandemin. Andelen positiva prover var cirka 11 procent.

Det finns stora variationer i smittspridningen i regionerna. Incidensen av fall minskade i 8 av 21 regioner under vecka 17 jämfört med vecka 16 och ökade i två regioner (statistiskt säkerställd skillnad). Incidensen vecka 17 varierade mellan 136 och 522 fall per 100 000 invånare i regionerna och incidensen för riket var 342 fall per 100 000 invånare. Incidensen över 14 dagar (vecka 16 och 17 sammanlagt) var 692 fall per 100 000 invånare.

Mellan vecka 16 och 17 ökade incidensen i åldersgrupperna 0–9 år (17 procent) och 10–19 år (8 procent), vilket sammanföll med en stor ökning i provtagningen i åldersgrupperna på 26 respektive 19 procent. I åldersgruppen 20–29 år samt samtliga åldersgrupper från 50 år och uppåt minskade incidensen (statistiskt säkerställda skillnader). I dessa åldersgrupper var provtagningen i stort sett oförändrad vecka 17 jämfört med vecka 16. Incidensen vecka 17 var högst i gruppen 10–19 år följt av gruppen 40–49 år.

Hittills har 184 nya intensivvårdade patienter med bekräftad covid-19 rapporterats för vecka 17, vilket är lägre än medelvärdet för veckorna 14–16, som var 235 patienter. Under vecka 17 rapporterades nyinlagda patienter från samtliga regioner. Det rapporterade antalet för de två senaste veckorna bedöms stiga något på grund av eftersläpande rapportering, särskilt vad gäller aktuell rapportvecka. Fram till och med vecka 17 har totalt 7 030 intensivvårdade patienter med covid-19 rapporterats.

På grund av fördröjning i rapporteringen av avlidna bekräftade fall, rapporterar vi över data fram till för två veckor sedan. För vecka 15 har hittills 137 avlidna bekräftade fall rapporterats, vilket är på ungefär samma nivå som under perioden vecka 12–14 2021, då medelvärdet var 131. Fram till och med vecka 17 har det rapporterats totalt 14 114 dödsfall bland personer med bekräftad covid-19-infektion. Dödligheten var vecka 15 inom normalspannet för årstiden enligt överdödlighetsmodellen EuroMoMo.

Tabell- och figursamling

Innehållsförteckning

Kommentarer till statistiken	3
Bekräftade fall och provtagna individer nationellt.....	4
Åldersfördelning bland bekräftade fall.....	5
Geografisk fördelning.....	8
Intensivvårdade fall	14
Avlidna bekräftade fall	15
Länksamling.....	16

Kommentarer till statistiken

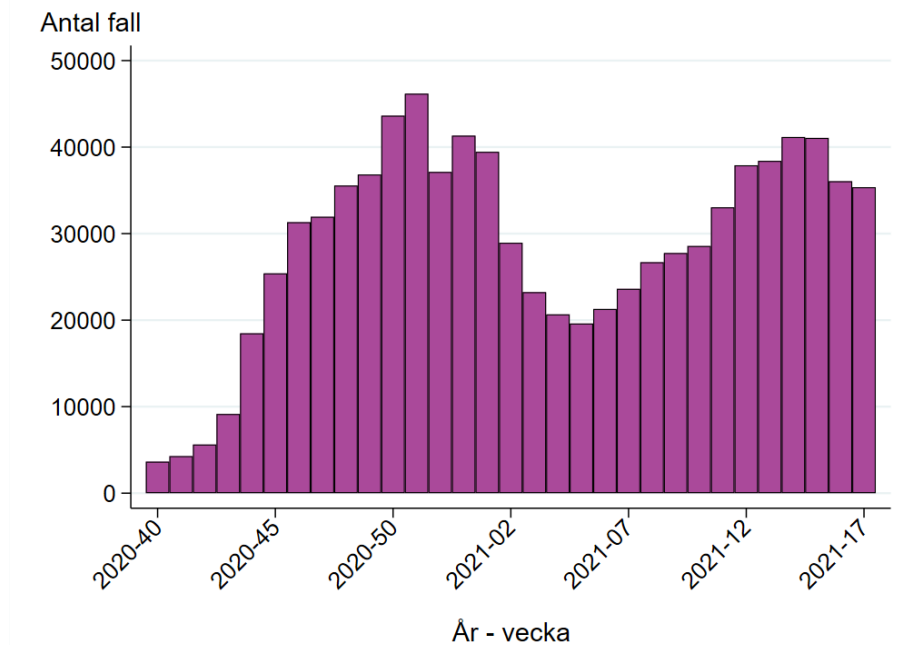
Övervakningen är kontinuerligt under utveckling, läs mer om [datakällor för övervakning av covid-19](#). Data som presenteras i rapporten är preliminära enligt de uppgifter som finns i respektive övervakningssystem och kan komma att kompletteras i efterhand. För uppgifter från föregående veckor, se [arkivsidan över tidigare veckorapporter](#). Där uppgift om kön presenteras gäller det juridiskt kön.

Data läses onsdagar för veckorapporten.

Kontakt angående rapporten: info@folkhalsomyndigheten.se.

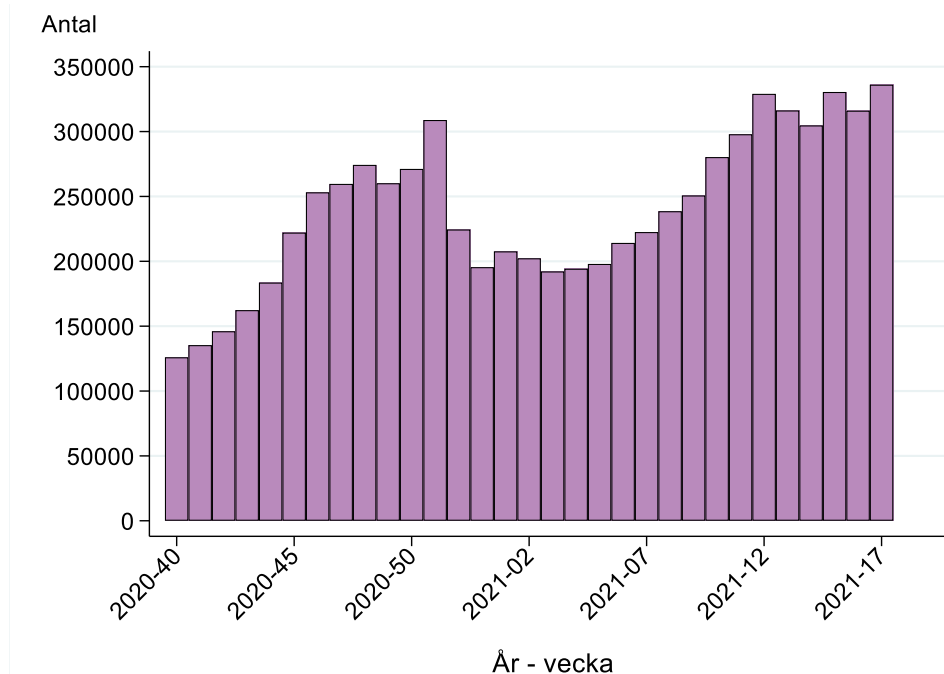
Bekräftade fall och provtagna individer nationellt

Figur B1. Antal bekräftade fall av covid-19 per vecka, från vecka 40 2020 till och med aktuell rapportvecka.



Figuren inkluderar inte fall diagnostiserade inom sentinelövervakningen.

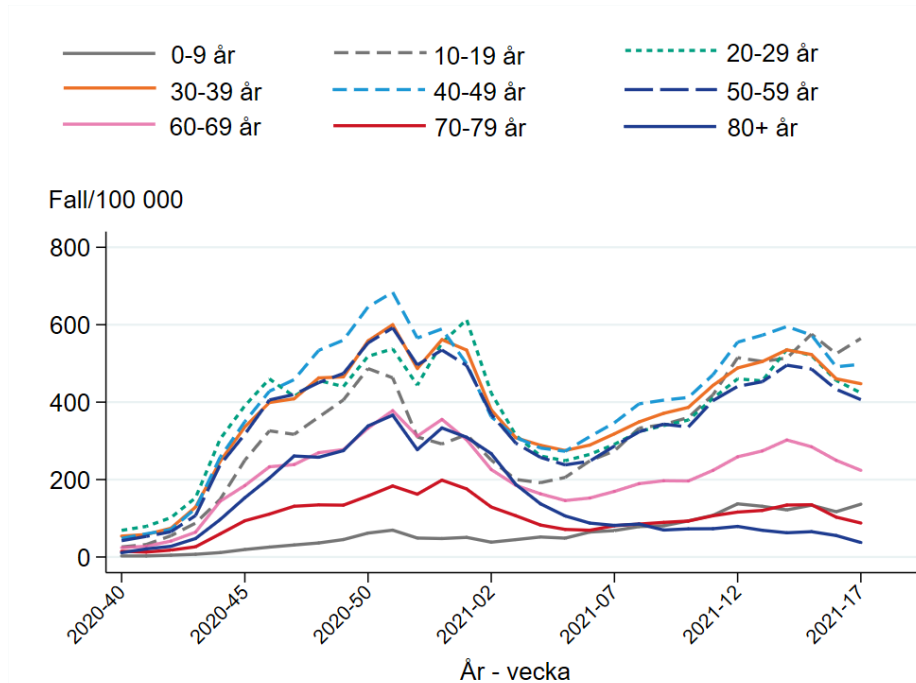
Figur B2. Antal analyserade prover per vecka, vecka 30-39, 2020, och antal provtagna individer per vecka, från vecka 40, 2020.



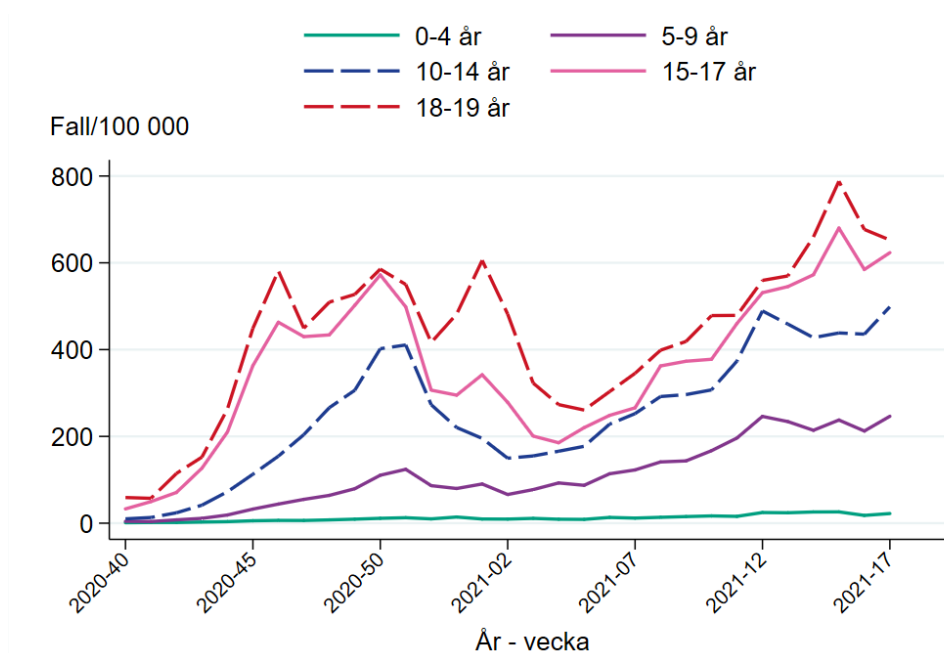
Åldersfördelning bland bekräftade fall

Incidens per åldersgrupp

Figur B3. Incidens av bekräftade fall per vecka och åldersgrupp (fall per 100 000 invånare), vecka 40 2020 till och med aktuell rapportvecka.

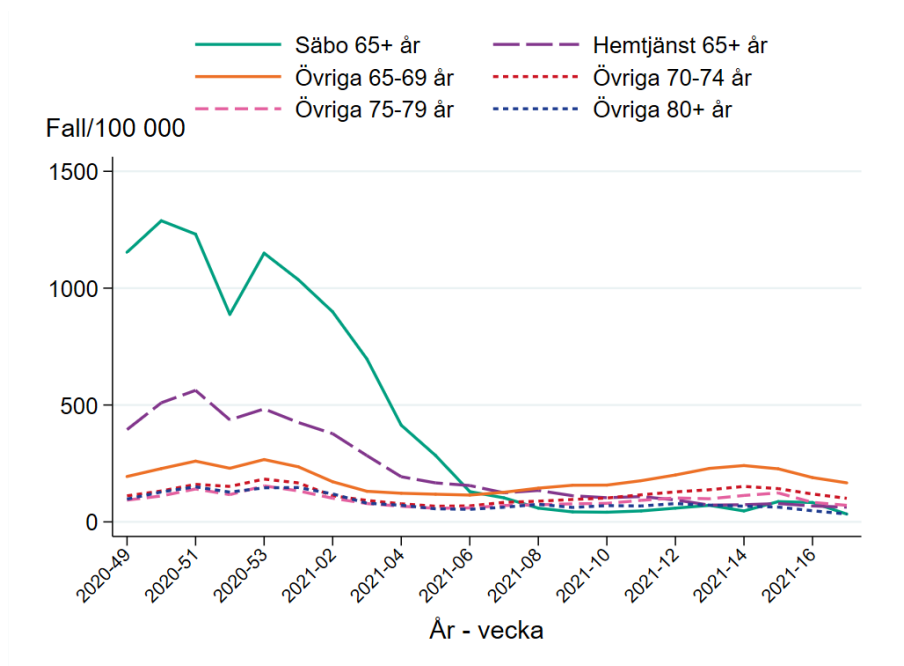


Figur B4. Incidens av bekräftade fall per vecka och åldersgrupp (fall per 100 000 invånare), för personer upp till 19 år, vecka 40 2020 till och med aktuell rapportvecka.



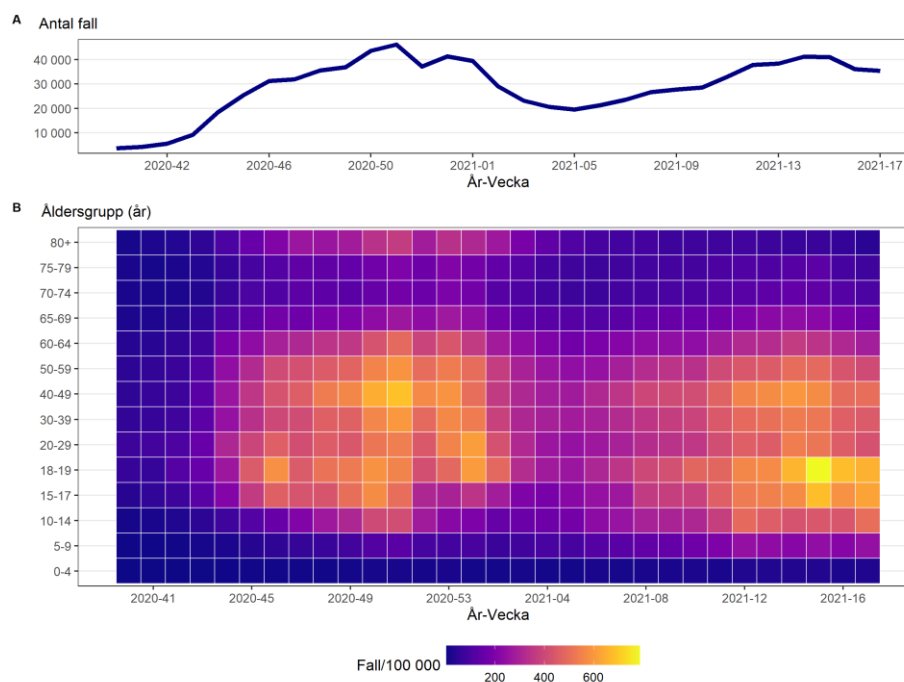
Fotnot: Förskolebarn rekommenderas främst att stanna hemma vid symtom utan provtagning, vilket gör att denna grupp inte är jämförbar med de äldre barnen.

Figur B5. Incidens av bekräftade fall per vecka och grupp (fall per 100 000 invånare), bland personer över 65 år (personer på särskilda boenden för äldre, personer med hemtjänst samt övriga personer över 65 år).



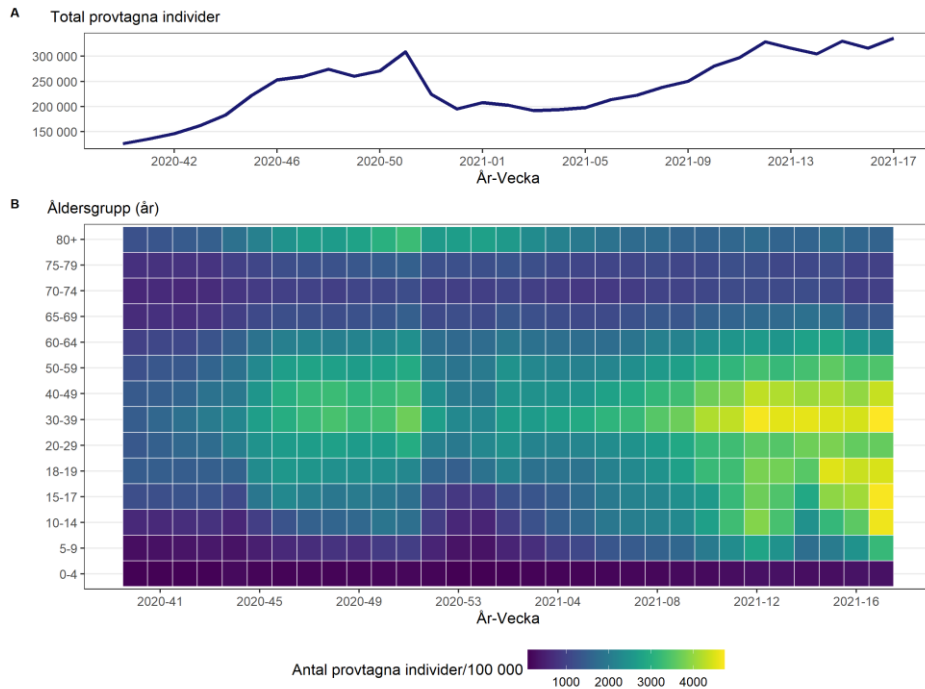
Fotnot: Fallen klassificeras utifrån uppgifter från Socialstyrelsens register över insatser enligt socialtjänstlagen till äldre och personer med funktionsnedsättning. Antalet personer som bor på SÄBO eller har hemtjänst ändras ständigt. Det finns en eftersläpning i registret och uppgifter kan komma att justeras i efterhand.

Figur B6. Antal bekräftade fall av covid-19 per vecka (A) och incidens av bekräftade fall per vecka och åldersgrupp (fall per 100 000 invånare) (B), där varje fyrkant representerar en vecka och åldersgrupp.

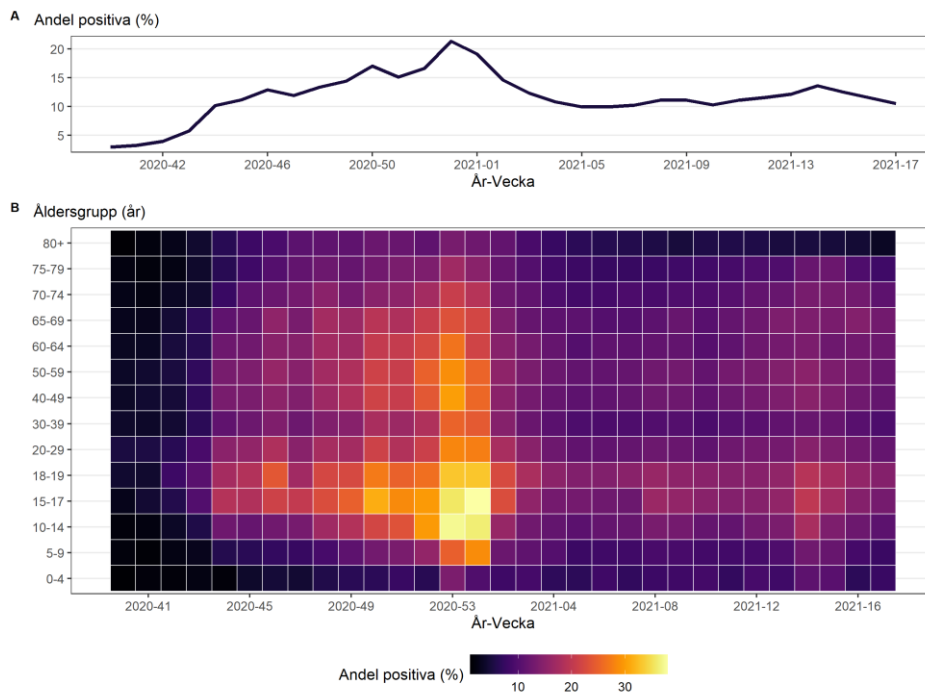


Provtagning och andel positiva per åldersgrupp

Figur B7. Antal provtagna individer per vecka (A) och antal provtagna individer per 100 000 invånare per åldersgrupp per vecka (B), där varje fyrkant representerar en vecka och en åldersgrupp.



Figur B8. Andel positiva bland testade individer per vecka nationellt (A) och per åldersgrupp (B), där varje fyrkant representerar en vecka och åldersgrupp.

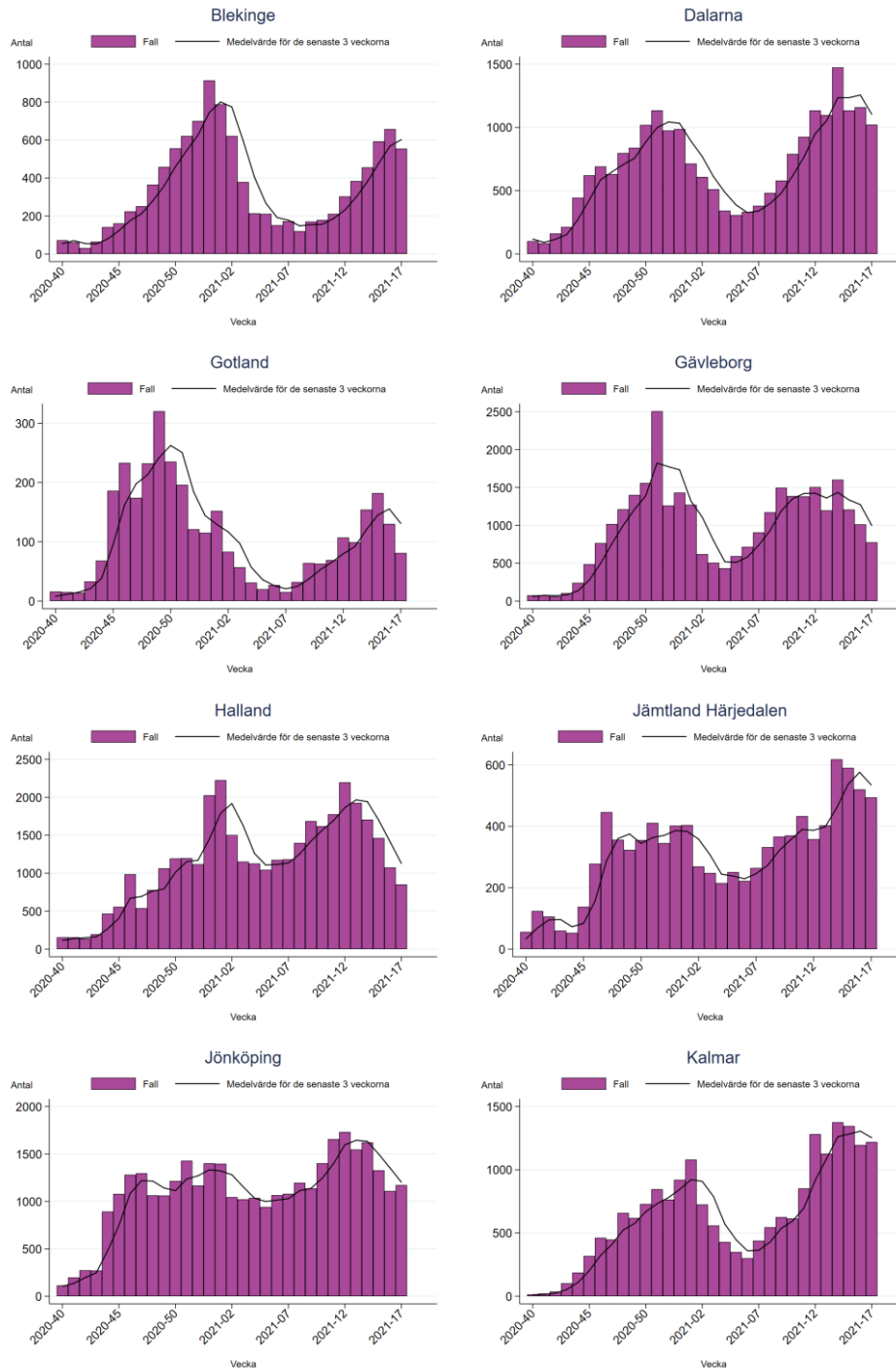


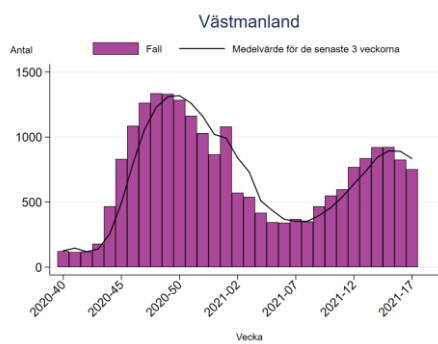
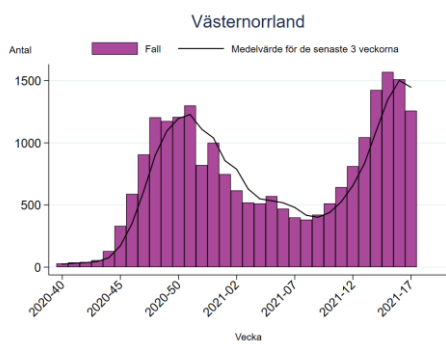
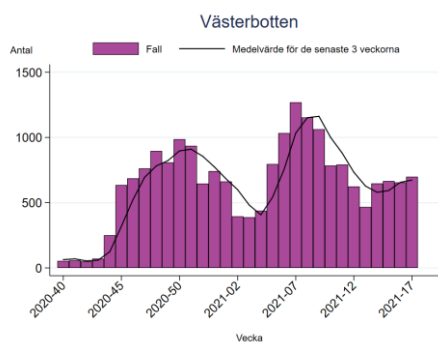
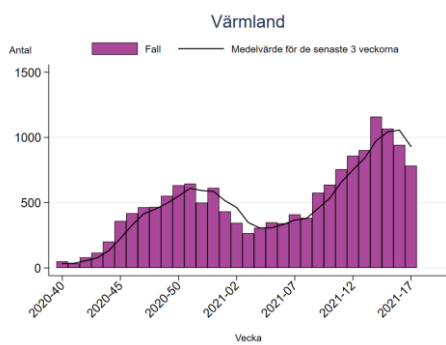
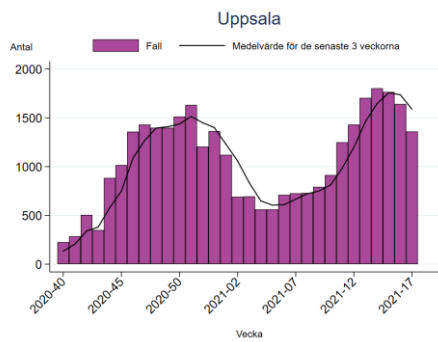
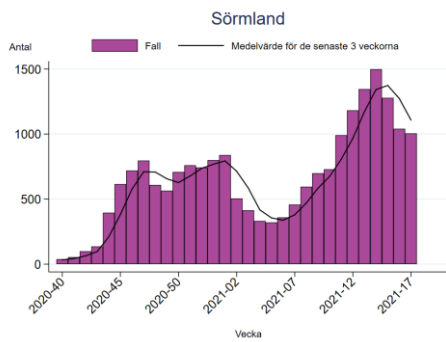
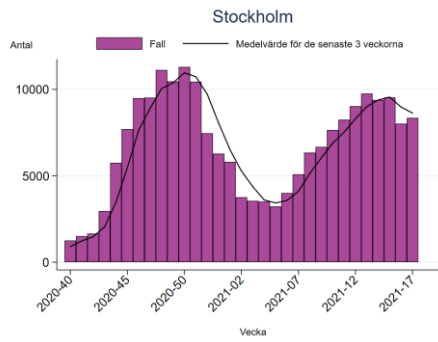
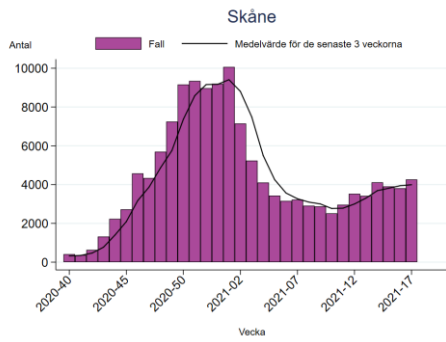
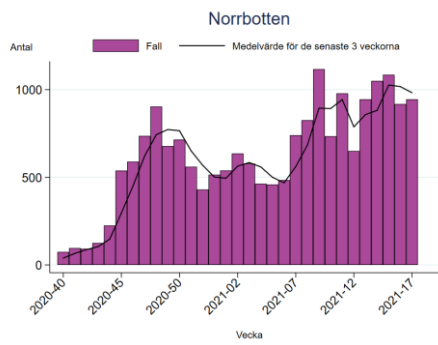
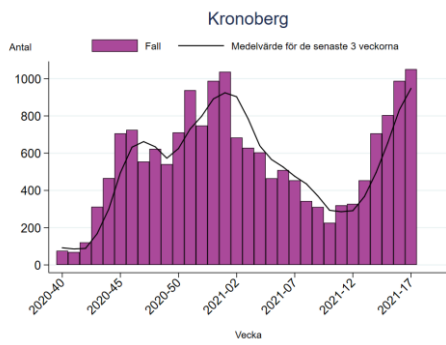
Fotnot: Andelen positiva bedöms vara något under- eller överskattad varje vecka på grund av eftersläpning i rapporteringen från laboratorierna. Positiva fynd för aktuell vecka kan därför härröra från föregående veckor.

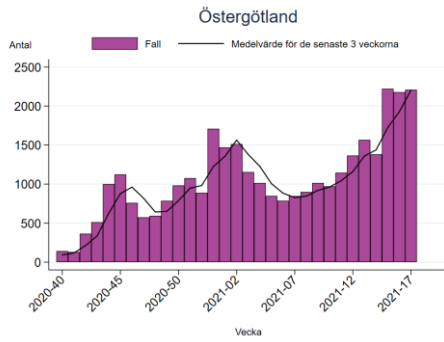
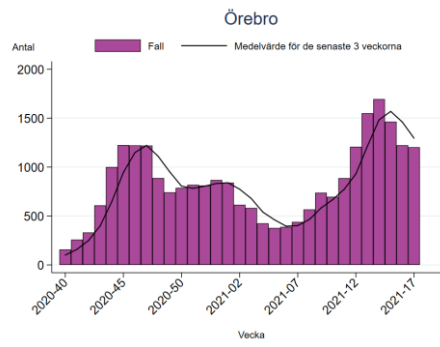
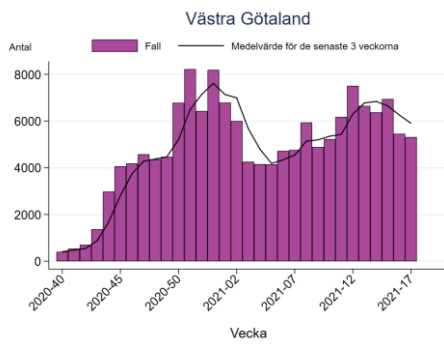
Geografisk fördelning

Antal laboratoriebekräftade fall av covid-19 per region

Figur B9. Antal bekräftade fall av covid-19 per vecka (staplar) samt det rullande medelvärdet över de senaste tre veckorna, för respektive region. Observera att skalan på y-axeln varierar.

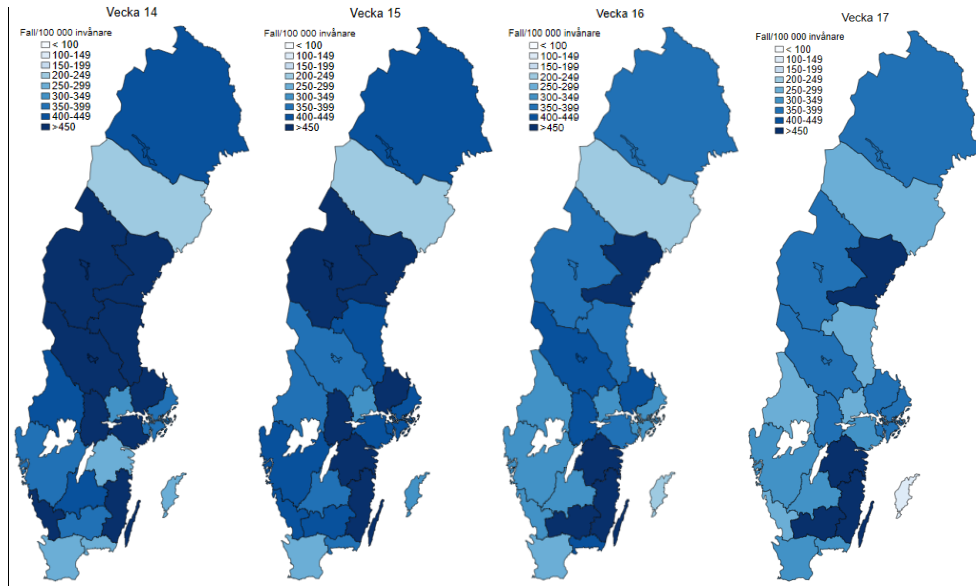




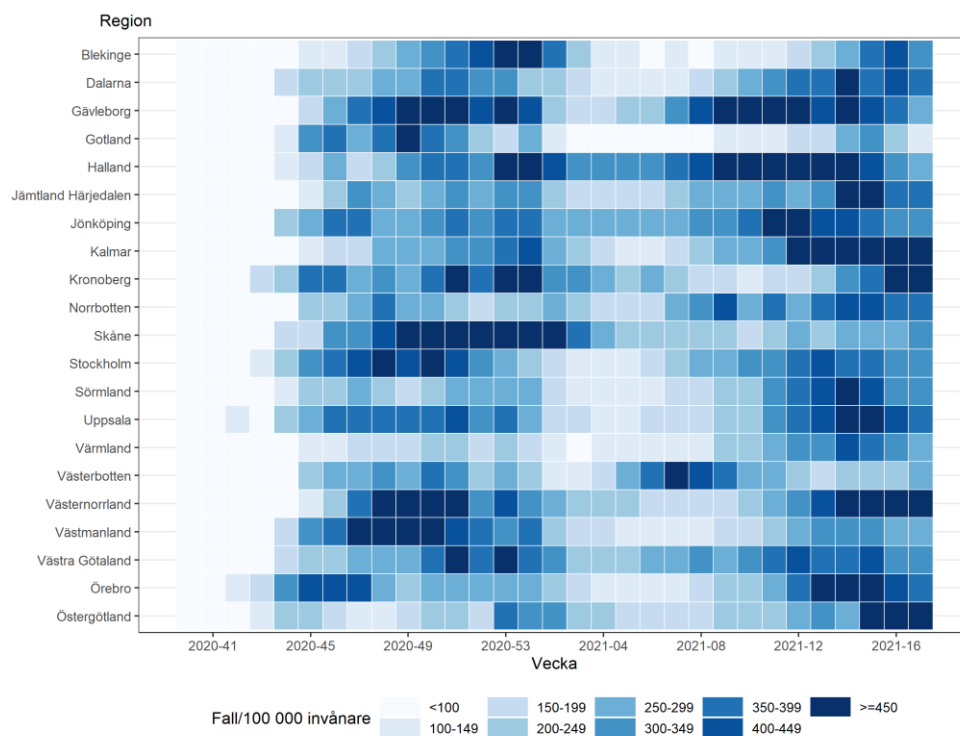


Incidens av covid-19 per region och vecka

Figur B10. Incidens av bekräftade fall av covid-19 per vecka för respektive region de senaste fyra veckorna.



Figur B11. Incidens av bekräftade fall av covid-19 per vecka för respektive region från vecka 40 till och med aktuell rapportvecka, där varje fyrkant representerar en vecka och region.

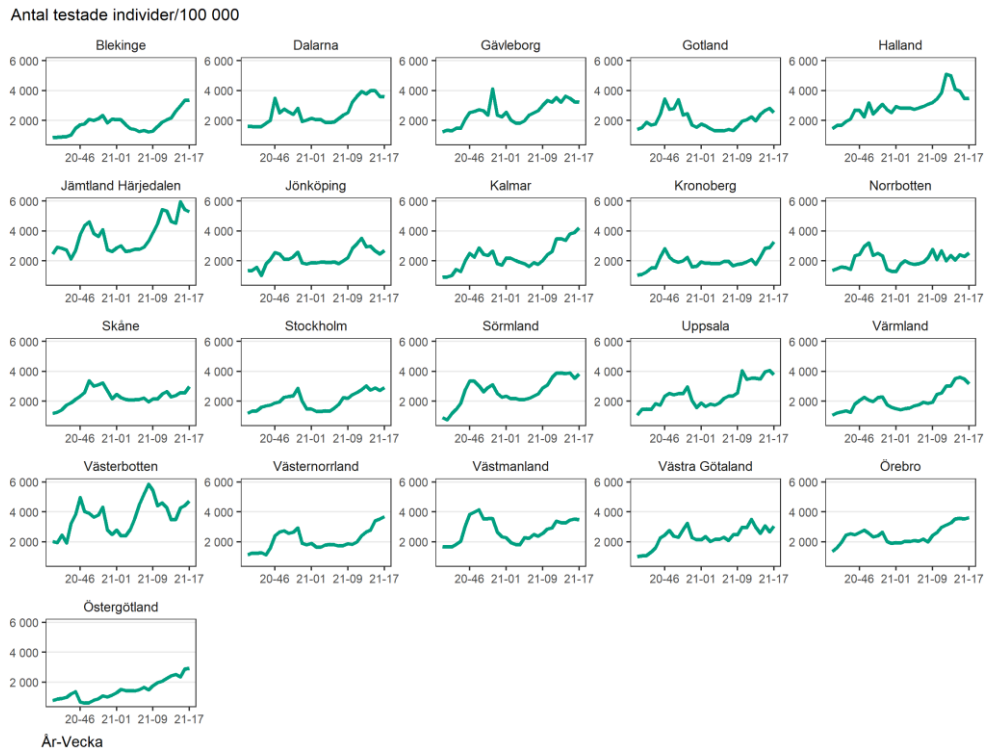


Tabell B1. Aktuell rapportveckas antal fall och incidens, de två senaste veckornas incidens samt andelen positiva aktuell rapportvecka per region.

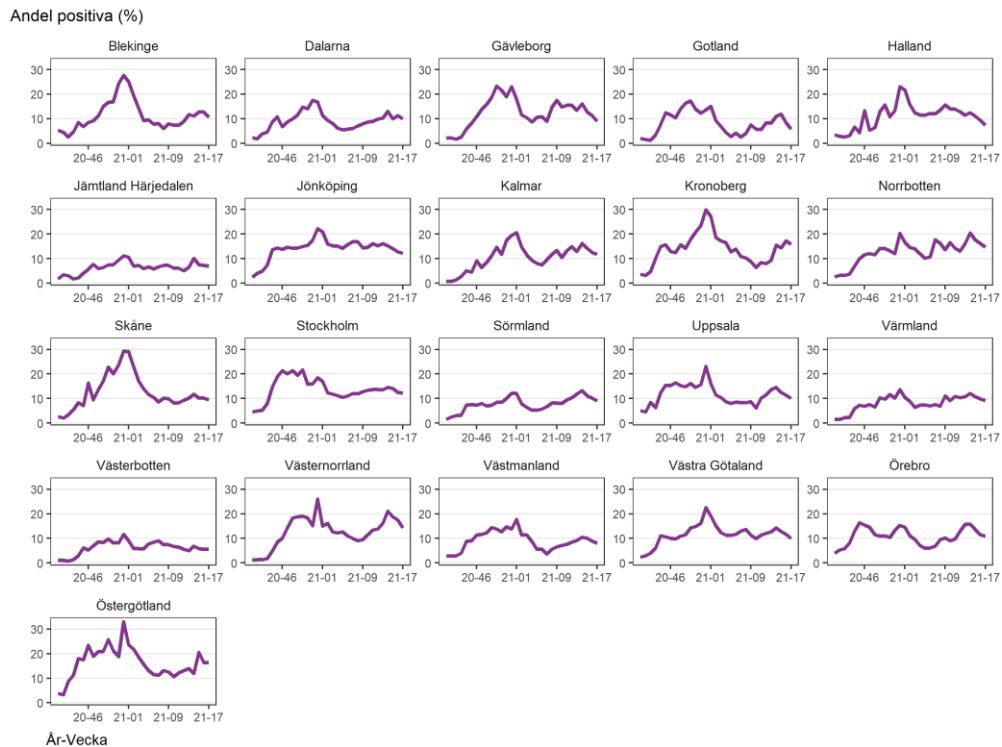
Region	Antal fall vecka 17	Antal fall vecka 17 per 100,000 invånare	Antal fall vecka 16 & 17 per 100,000 invånare	Andel positiva individer vecka 17 (%)
Blekinge	555	348	760	10,5
Dalarna	1 021	355	757	10,0
Gotland	81	136	354	5,8
Gävleborg	775	270	622	8,9
Halland	853	256	578	7,3
Jämtland Härjedalen	494	378	775	7,0
Jönköping	1 171	322	627	12,2
Kalmar	1 219	497	984	11,7
Kronoberg	1 051	522	1 012	15,8
Norrbottn	945	378	745	14,6
Skåne	4 263	309	586	9,5
Stockholm	8 348	351	688	12,2
Sörmland	1 005	338	687	9,0
Uppsala	1 359	354	782	10,0
Värmland	783	277	611	9,1
Västerbotten	699	257	498	5,5
Västernorrland	1 259	513	1 129	14,2
Västmanland	753	273	572	8,0
Västra Götaland	5 316	308	624	9,9
Örebro	1 202	394	795	10,9
Östergötland	2 209	475	942	16,3
Total	35 361	342	692	10,5

Provtagning och andel positiva per region

Figur B12. Antal provtagna individer (nukleinsyrapåvisning, PCR-test) per 100 000 invånare och region, från vecka 40 år 2020 till och med aktuell rapportvecka.

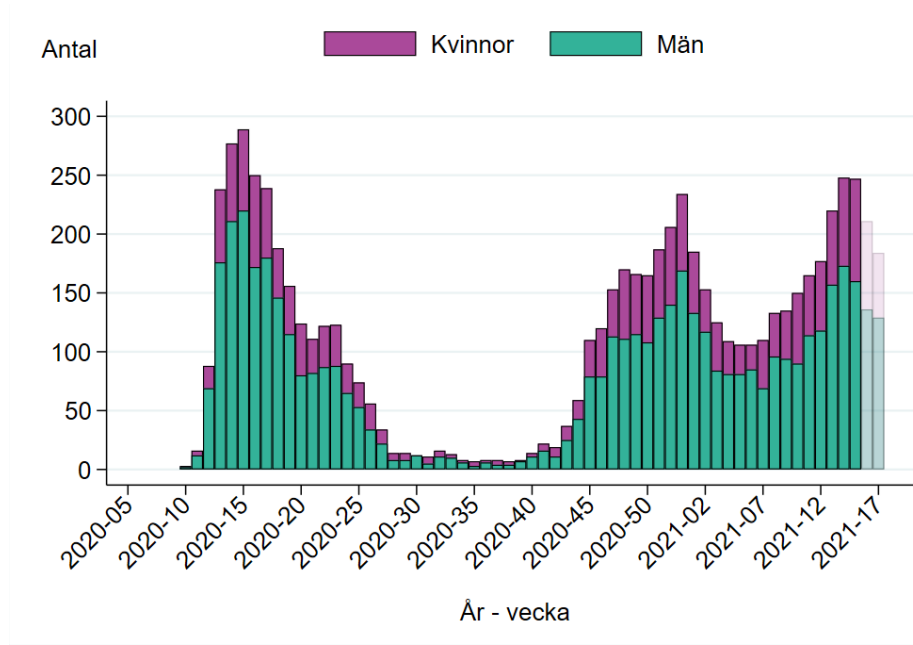


Figur B13. Andel positiva individer i procent, per region från vecka 40 år 2020 till och med aktuell rapportvecka.



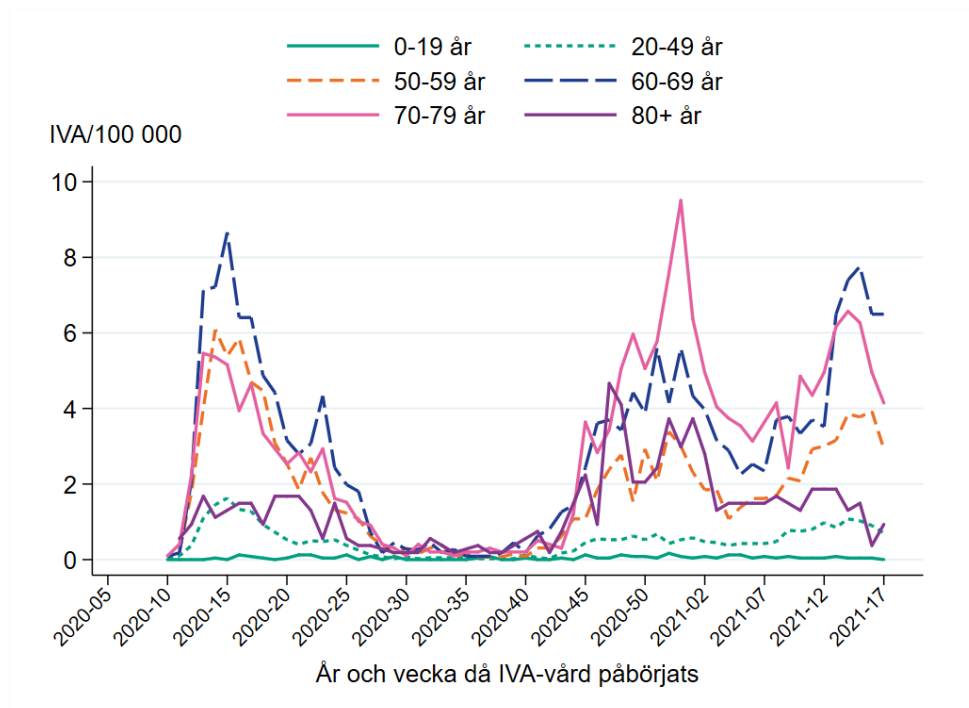
Intensivvårdade fall

Figur B14. Antal nya intensivvårdade patienter med laboratoriebekräftad covid-19 per kön och vecka. Varje veckas staplar läggs ihop till totalsumman för veckan.



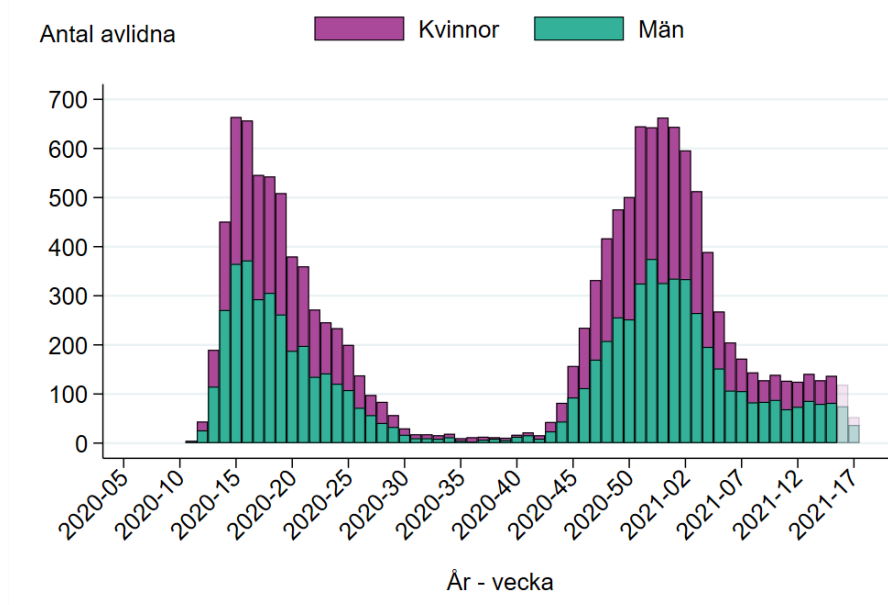
Fotnot: Det rapporterade antalet för de två senaste veckorna bedöms stiga något på grund av eftersläpande rapportering, särskilt vad gäller aktuell rapportvecka.

Figur B15. Antal nya intensivvårdade patienter med laboratoriebekräftad covid-19 per 100 000 invånare per åldersgrupp och vecka.



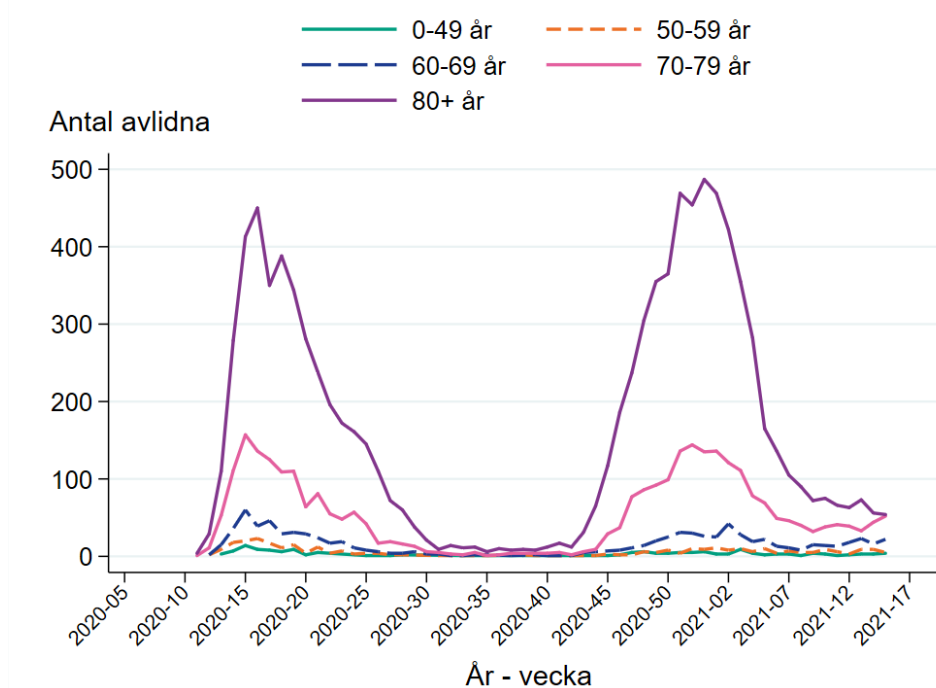
Avlidna bekräftade fall

Figur B16. Antal avlidna bekräftade fall per kön per vecka. Varje veckas staplar läggs ihop till totalsumman för veckan.



Data för de två senaste veckorna är preliminära och kommer troligen att stiga. Data presenteras enligt det datum som personen anges ha avlidit i rapporteringssystemet SmiNet. De fåtal dödsfall som finns registrerade utan dödsdatum (33 dödsfall) finns inte med i grafen.

Figur B17. Antal avlidna bekräftade fall per åldersgrupp och vecka från vecka 11 2020 till vecka 15 2021.



Länksamling

Data som går att ladda ner

[Data över antalet bekräftade fall](#), IVA-vårdade och avlidna bekräftade fall per region presenteras på och går att ladda ner från vår webbplats. Fall och incidens per kommun och stadsdel finns även i veckostatistik per region respektive kommun.

Testade individer

På vår webbplats finns [uppdaterad information om antal testade individer](#).

Vaccinationstäckning

En detaljerad beskrivning av [incidensen i relation till vaccinationstäckningen](#) i olika grupper finns på Folkhälsomyndighetens webbplats. Där finns också aktuell [vaccinationstäckning i prioriterade grupper](#).

Trendanalyser per region

Trendanalyser per regioner presenteras på sidan för [analys och prognos](#). Kartor med incidens per vecka och region finns på Folkhälsomyndighetens [statistiksida](#).

Bekräftade fall på särskilda boenden

För aktuell statistik om fall och avlidna fall på särskilda boenden hänvisas till [Socialstyrelsens statistik bland äldre utifrån boendeform](#).

Nyinlagda på sjukhus

Socialstyrelsen samlar statistik om sjukhusvårdade covid-19 patienter och [data över nyinlagda patienter per vecka](#) presenteras på Socialstyrelsens webbplats. I statistiken ingår även patienter som läggs in direkt på intensivvårdsavdelning.

Aktuell beläggning på sjukhus och IVA

Data över hur många patienter som vårdas på sjukhus och inom intensivvården just nu presenteras dagligen på Folkhälsomyndighetens webbplats på sidan om [analyser och prognoser om covid-19](#), se rubriken *Vårdbelastning – aktuell beläggning*. Data visas nationellt samt regionvis. Data hämtas från respektive regions webbplats.

Dödsorsak covid-19

[Data över avlidna med underliggande dödsorsak covid-19](#) publiceras onsdagar varje vecka på Socialstyrelsens webbplats. Där finns statistik över åldersfördelning, regionsfördelning, samsjuklighet samt antal avlidna per dag. För mer information om hur Folkhälsomyndigheten och Socialstyrelsen följer statistiken över avlidna, se [faktablad på Socialstyrelsens webbplats](#).

Överdödlighet

Analys över antalet dödsfall i Sverige varje vecka (oavsett orsak) och eventuell över- eller underdödlighet redovisas i en separat rapport på [sidan om analyser och prognoser](#) under rubriken *Överdödlighet*. Där ingår exempelvis diagram för det nationella läget samt och uppdelat på fler redovisningsgrupper, och i relation till antalet avlidna bekräftade fall.